



הודעה לעיתונות:

התפתחות החוב של המגזר הפרטי הלא-פיננסי ברביע השני של 2019

יתרת החוב של **המגזר הפרטי הלא-פיננסי** גדלה ברביע השני של שנת 2019 בכ-14 מיליארדי ש"ח (1%) לרמה של כ-1.5 טריליוני ש"ח. מרבית העלייה ביתרה זו מקורה בגידול ביתרת החוב של **משקי הבית** (כ-9 מיליארדים, 1.7%), בעיקר בחוב לדיר.

א. החוב של המגזר העסקי הלא-פיננסי¹

- מהחטיבה למידע ולסטטיסטיקה נמסר, כי ברביע השני של שנת 2019 גדלה יתרת החוב של המגזר העסקי בכ-5 מיליארדי ש"ח (0.5%) לרמה של כ-948 מיליארדים. העלייה ביתרת החוב נבעה מגידול כמותי בכלל אפיקי הגיוס שהסתכם ב-9 מיליארדי ש"ח והורכב בעיקרו מהלוואות בנקאיות וחוף-בנקאיות. עלייה זו קוזה בחלקה כתוצאה מייסוף של כ-1.8% בשער החליפין של השקל מול הדולר שהקטין את השווי של החוב הנקוב במט"ח והצמוד לו. (איור 1)
- ברביע השני של השנה הנפיק **המגזר העסקי** אג"ח בשווי של כ-9.4 מיליארדי ש"ח, גבוה מממוצע הגיוסים הרבעוני של ארבעת הרביעים האחרונים (כ-8.2 מיליארדים בממוצע לרביע). כמחצית מההנפקות ברביע זה היו של חברות מענף הנדל"ן והבינוי. ביולי 2019 הנפיק המגזר העסקי אג"ח בשווי של כ-3.3 מיליארדי ש"ח, רובן באג"ח סחירות. (איור 3)
- ברביע השני של השנה **המרווח בין תשואת האג"ח הקונצרניות הכלולות במדד תל בונד 60, לבין תשואת האג"ח הממשלתיות הצמודות** הצטמצם בכ-0.1 נקי' האחוז לכ-1.14 נקי' האחוז, זאת בהמשך להצטמצמות שנרשמה ברביע הקודם. ביולי 2019 מרווח זה המשיך להצטמצם עד לרמה של כ-1.11 נקי' האחוז. (איור 4)

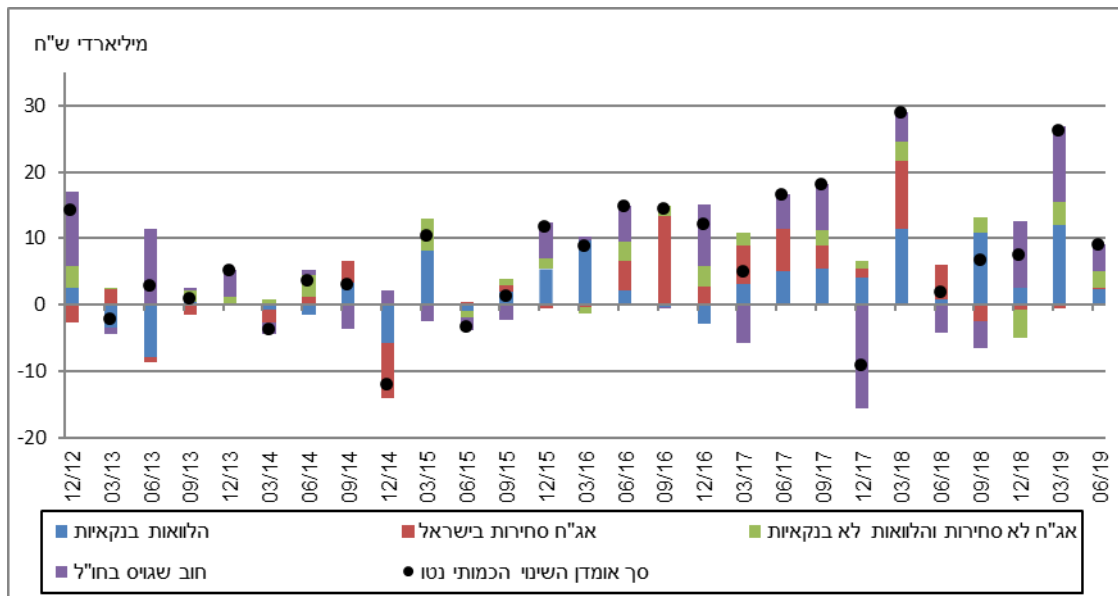
¹ חברות עסקיות ישראליות, ללא בנקים, חברות כרטיסי אשראי וחברות ביטוח.

לוח 1: התפלגות החוב של המגזר העסקי הלא-פיננסי¹

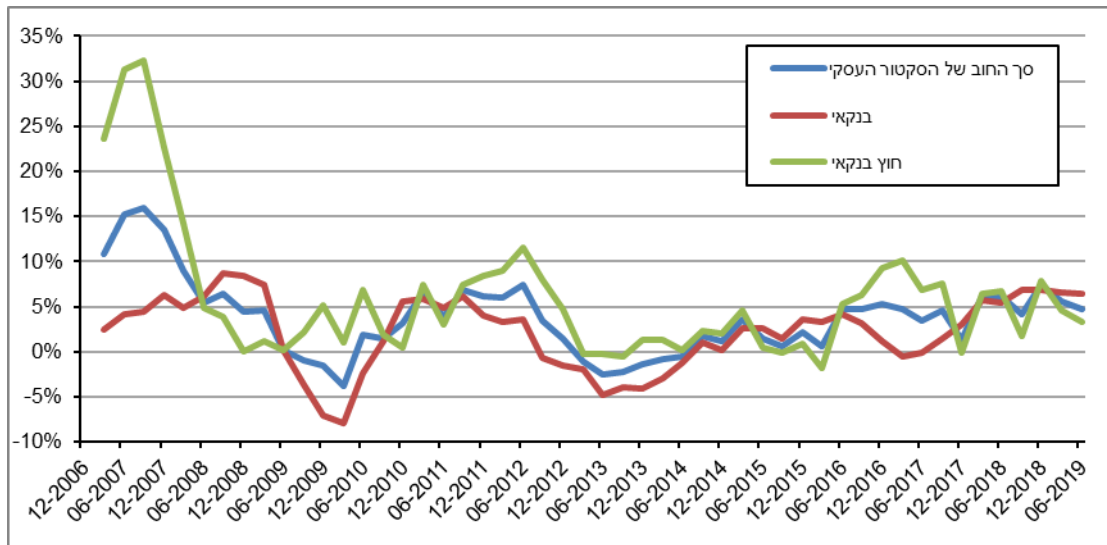
מיליארדי ש"ח, מחירים שוטפים											
שינוי ביתרה, במהלך התקופה, %						יתרות, סוף תקופה, מיליארדי ש"ח					
Q2/2019	Q1/2019	Q4/2018	מתחילת שנת 2019 ועד סוף Q2/2019	2018	2017	6-2019	3-2019	12-2018	6-2019	12-2018	12-2017
0.5%	2.5%	0.9%	3.0%	7.0%	3.5%	451	449	438	451	438	410
0.8%	-0.6%	0.0%	0.1%	7.7%	9.6%	205	203	204	205	204	190
2.6%	3.4%	-3.5%	6.1%	2.3%	6.1%	115	112	108	115	108	106
-0.9%	3.2%	9.6%	2.3%	11.5%	-13.9%	177	178	173	177	173	155
0.5%	2.1%	1.7%	2.6%	7.4%	1.4%	948	943	924	948	924	860
1. הלוואות מהבנקים 2. אג"ח סחירות בישראל 3. אג"ח לא סחירות והלוואות לא בנקאיות ² 4. חוב שגויס בחו"ל ³ סך החוב של המגזר העסקי											
אומדן שינוי כמותי, %						אומדן שינוי כמותי, במהלך התקופה, מיליארדי ש"ח					
Q2/2019	Q1/2019	Q4/2018	מתחילת שנת 2019 ועד סוף Q2/2019	2018	2017	Q2/2019	Q1/2019	Q4/2018	מתחילת שנת 2019 ועד סוף Q2/2019	2018	2017
0.5%	2.7%	0.6%	3.2%	6.3%	4.4%	2.3	11.9	2.6	14.2	25.7	17.5
0.1%	-0.3%	-0.4%	-0.2%	6.5%	9.9%	0.2	-0.5	-0.8	-0.3	12.4	17.1
2.3%	3.3%	-3.8%	5.6%	0.7%	5.4%	2.5	3.5	-4.2	6.1	0.8	5.3
2.3%	6.6%	6.3%	9.0%	4.1%	-5.2%	4.1	11.4	10.0	15.5	6.4	-9.3
1.0%	2.8%	0.8%	3.8%	5.3%	3.6%	9.1	26.3	7.6	35.4	45.2	30.7
1. הלוואות מהבנקים 2. אג"ח סחירות בישראל 3. אג"ח לא סחירות והלוואות לא בנקאיות ² 4. חוב שגויס בחו"ל ³ סך החוב של המגזר העסקי											

* מתחילת השנה.
¹ ללא בנקים, חברת כרטיסי אשראי וחברת ביטוח.
² מורכב מהלוואות ממוסדיים ומחברת כרטיסי אשראי. עד אוגוסט 2013 סעיף הלוואות מובטחות במשכנתא מגופים מוסדיים שייך לחוב של משק הבית.
³ כולל אג"ח חברת ישראליות שהופקו בחו"ל והלוואות מחו"ל.
 היתרה המדווחת עבור אשראי מחו"ל לסקטור העסקי מתבססת על דיווחים של חברות עסקיות במשק הישראלי.

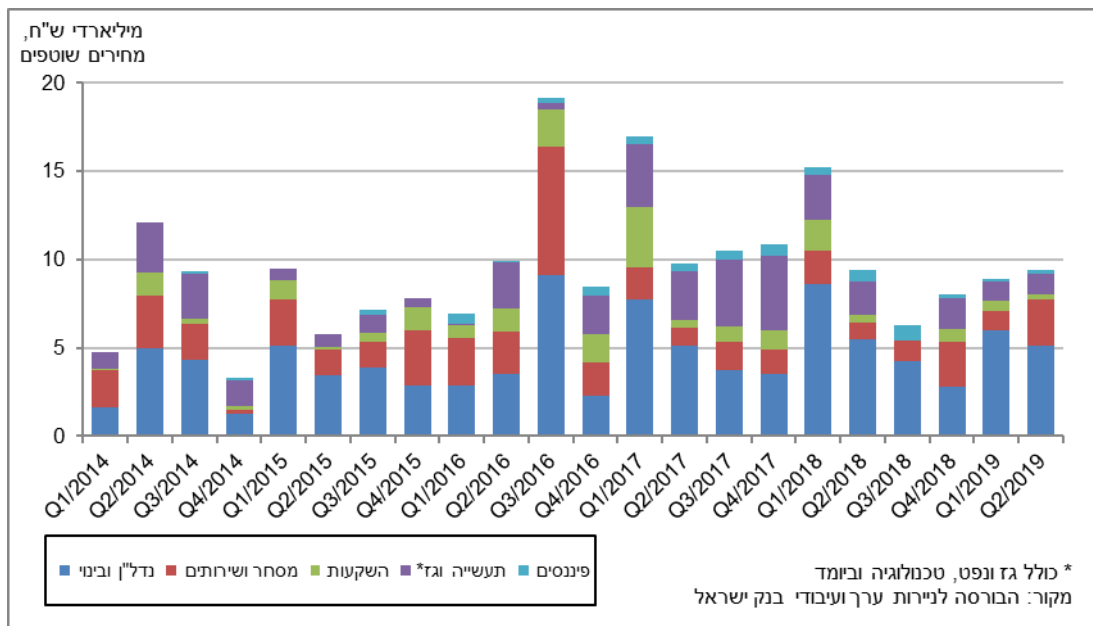
איור 1: אומדן השינוי הכמותי הרבעוני נטו בחוב של המגזר העסקי הלא-פיננסי



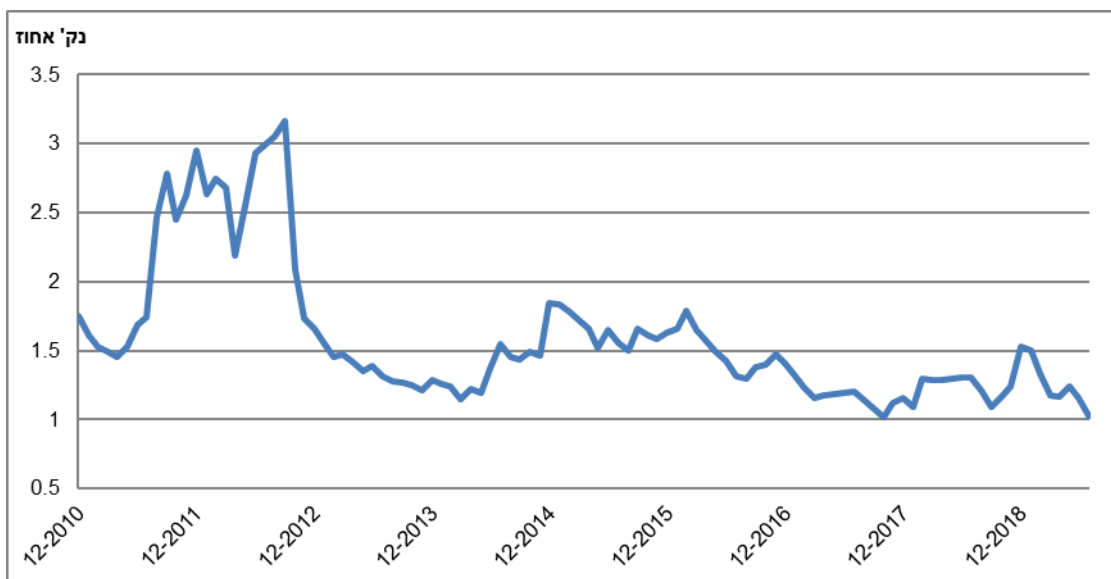
איור 2: שיעורי השינוי לעומת הרביע המקביל בשנה הקודמת בחוב הבנקאי והחוץ-בנקאי של המגזר העסקי הלא-פיננסי



איור 3: הנפקות אג"ח של המגזר העסקי הלא-פיננסי במהלך הרביע, לפי ענפים



איור 4: המרווח בין אג"ח חברות צמודות (תל בונד 60) לאג"ח ממשלתיות צמודות (ממוצע חודשי)



ב. החוב של משקי הבית

- **יתרת החוב של משקי הבית גדלה ברביע השני של שנת 2019 בכ-9 מיליארדי ש"ח (1.7%)** לרמה של כ-572 מיליארדים. מרבית הגידול, כ-8 מיליארדים, ביתרת **החוב לדיור** (לרמה של כ-373 מיליארדים) והיתר, כמיליארד, ביתרת **החוב שלא לדיור** (לרמה של כ-199 מיליארדים).
- ברביע השני של שנת 2019 נטילת משכנתאות חדשות הסתכמה בכ-16.7 מיליארדי ש"ח, גבוה מהתקופה המקבילה אשתקד (כ-14.8 מיליארדים). ביולי 2019 נרשמה עלייה נוספת, עונתית ברובה, בנטילת משכנתאות חדשות והן הסתכמו בכ-6.7 מיליארדי ש"ח. (איור 6)

לוח 2: יתרות החוב של משקי הבית¹

מיליארדי ₪, מחירים שוטפים, סוף תקופה

שיעורי שינוי		יתרות							
מתחילת השנה	רביע אחרון ²	6-2019	3-2019	12-2018	2018	2017	2016	2015	
2.7%	1.7%	572	562	557	557	531	505	476	סה"כ החוב של משקי בית ³ לפי מקורות:
2.5%	1.6%	508	500	496	496	476	457	435	מבנקים ¹
3.7%	2.4%	351	343	339	339	317	301	285	מזה: לדיור
0.0%	-0.2%	157	157	157	157	159	156	150	מזה: לא לדיור ⁴
5.5%	2.7%	30.2	29.4	28.6	28.6	23.8	17.0	11.1	מגופים מוסדיים
1.7%	0.4%	13.7	13.7	13.5	13.5	11.7	7.4	3.2	מזה: לדיור ⁷
8.9%	4.8%	16.4	15.7	15.1	15.1	12.1	9.6	8.0	מזה: לא לדיור
5.3%	3.0%	21.6	21.0	20.6	20.6	18.6	16.0	13.4	מחברות כרטיסי אשראי ⁵
-0.9%	-0.8%	11.7	11.8	11.8	11.8	12.9	14.7	16.5	ממשלה (אשראי מכוון) ⁶
-3.0%	-0.9%	7.6	7.7	7.9	7.9	8.7	9.9	11.9	מזה: לדיור
									לפי שימושים:
3.4%	2.3%	373	364	360	360	337	318	300	סך חוב לדיור
1.3%	0.5%	199	198	197	197	194	187	176	סך חוב שלא לדיור

הערות

¹ פרטיים שאינם עסקיים.

² 3 חודשים אחרונים

³ לא כולל אשראי מתושבי חוץ - עקב חוסר בנתונים

⁴ סולל הלוואות שלא למטרת מגורים שניתנו בבטחון דירת מגורים (הלוואות לכל מטרה).

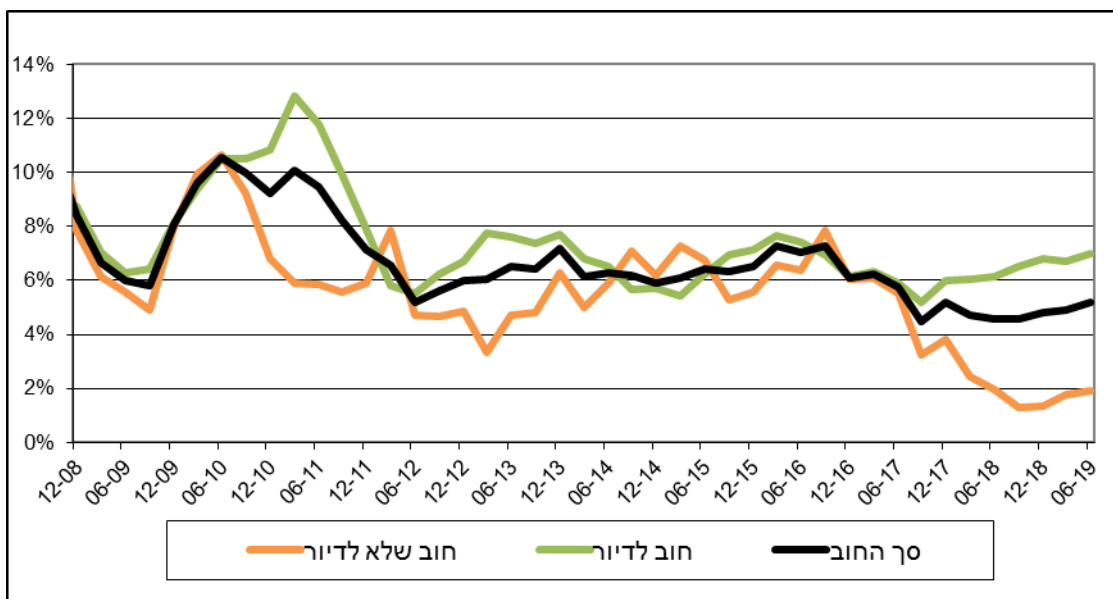
⁵ אשראי באחריות חברות כרטיסי אשראי (האשראי באחריות/ערבות הבנקים נכלל בנתוני הבנקים)

⁶ הלוואות מהממשלה ללוים עברות לרוב דרך מערכת הבנקאות, המשמשת צינור להעברת תשלומים. החלק העיקרי הוא הלוואות מהממשלה (אשראי מכוון לזכאי משכנתאות), אך הסעיפים כוללים גם הלוואות ממעסיקים (שאינם חלק מהממשלה והרשויות המקומיות) לעובדים שאין באפשרותם להפריד.

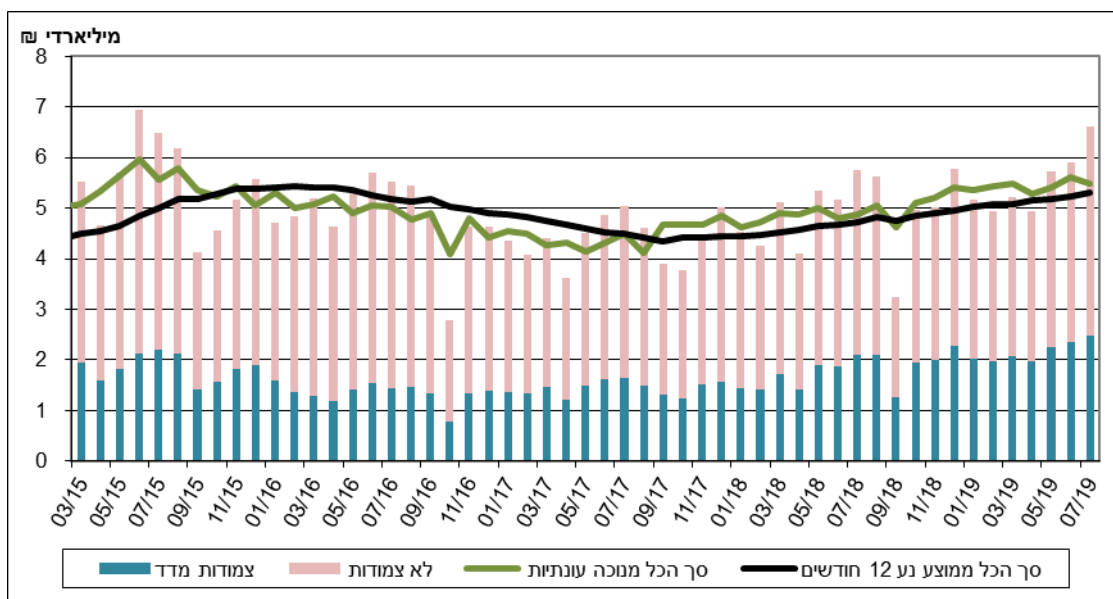
⁷ סעיף הלוואות מובטחות במשכנתא. עד אוגוסט 2013 הנתון לא הבחין בין הלוואות מובטחות למשקי בית לבין כאלו למגזר העסקי.

בחדש אוגוסט 2013, נעשתה ההבחנה והנתונים עודכנו רטרואקטיבית, מה שהעביר חלק מהיתרה אל החוב של המגזר העסקי.

איור 5: שיעורי השינוי לעומת הרביע המקביל בשנה הקודמת בחוב של משקי הבית לדיור ושלא לדיור



איור 6: סכום ההלוואות החדשות לרכישת דירת מגורים שהעמידו הבנקים לציבור (משכנתאות)



ראה קישור למידע נוסף בנושא המופיע באתר הבנק בדף [יתרות האשראי במשק](#), קישור [לנתוני משכנתאות](#), קישור [לנתוני מחירים בבנקים](#).